



MAGAZINE D'INFORMATIONS DES LINDOIS

LALINDE

Infos



N°6 - JANVIER 2024



WWW.VILLE-LALINDE.FR



2024

Lalinde s'engage pour l'avenir

Esther FARGUES, Maire de Lalinde

Lindoises, Lindois,

Nous voici l'œil dans le rétro de 2023...

Une belle traverse de notre ville :

Début mars, la rue des Martyrs a définitivement fait peau neuve, et l'inauguration du 18 Novembre fut le point d'orgue de cet accomplissement nécessaire.

En avril, l'étape du budget municipal nous a assommés ;

Malgré le gage d'une sincérité indiscutable, confirmée ensuite par la Chambre Régionale des Comptes - l'opposition a rejeté l'équilibre des 4 584 100 € proposé, décision dangereuse sinon préjudiciable pour le fonctionnement et l'investissement de notre commune.

Le SMD3 prolonge encore les débats :

"Porte à Porte" & "Points d'Apport Volontaire" divisent les habitants ; le PAP est largement plébiscité, malheureusement inaccessible pour tous, en raison de la double configuration "rurale" et "Bastide" de notre territoire municipal. Souhaitons que chacun comprenne enfin les efforts et aménagements

déployés, pour le bien commun, hélas torpillé par l'incivisme délibéré des auteurs de troubles.

Nous conservons l'attractivité de nos rendez-vous :

Concerts gratuits et de qualité, expositions à la maison Montard, Fête de la musique, Fête du Vin et de la Solidarité, Bodega, Festival "Lire en Bastides", Fêtes votives de Lalinde et de Sauveboeuf, les Foulées lindoises, la Fête de l'arbre, animations diverses - rythment toujours agréablement notre été.

Souignons en septembre, le succès de la journée "Lalinde, Terre de Jeux", avec la mobilisation des élus en charge de ce challenge ambitieux, remarquablement épaulés par les nombreuses associations sportives, les bénévoles – assistés des agents du Centre Technique Municipal, toujours investis.

L'inspection académique s'alarme du déficit de 570 élèves sur la Dordogne cette année :

2 176 élèves perdus (soit 7,5% de l'effectif) sur les 5 dernières années dans notre département.

Cette déprise nationale nous impacte, et grignote inéluctablement, les effectifs. Actuellement à Lalinde: Maternelle : 60 élèves & Élémentaire : 118 élèves.



N'oubliez pas le questionnaire sur la salle Jacques Brel !

- DISPONIBLE EN MAIRIE -



BULLETIN MUNICIPAL N°6 - DÉPÔT LÉGAL, JANVIER 2024 - ÉDITÉ À 2000 EXEMPLAIRES

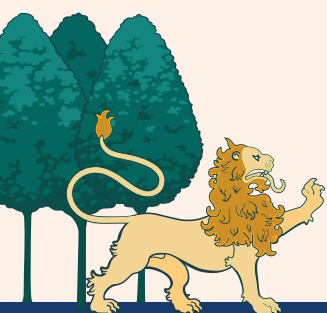
Responsable de la publication : Esther FARGUES

Comité éditorial : Esther Fargues, Marie-José Mancel, Eric Bordas, Jean-Marc Ricaud, Maryse Gérard, Peggy Moreau-Héraud, Antoine Letient, Christine Cabianca, Emmanuel Pelé, Frédéric Flamant, Bernard Delmarès, Vincent Esparta.

Photos : Jean-Marc Ricaud, Antoine Letient, Frédéric Flamant, Esther Fargues, Peggy Moreau-Héraud, Thibault Fonteyraud, Marie-José Mancel, Timothé Letient.

Conception : OOKPIK - Couze et Saint Front - www.ookpik.fr

Impression : Nouvelle Imprimerie Moderne - Périgueux - Bulletin imprimé sur papier Périgord Condat Matt PEFC



Nous accompagnons les enseignants au mieux des demandes formulées, équipements, sécurité, dispositifs pédagogiques, pour un cadre et un confort de travail à destination de nos enfants.

Le service de restauration scolaire, tout autant que les agents d'entretien participent consciencieusement à l'harmonie d'un lieu où il fait bon apprendre. Dans ce cadre, il est important de savoir que la commune a instauré la tarification des repas à 1€ sans surcote pour la collectivité.

Dispositif "Petites villes de demain"

Ce dispositif de l'Etat, étroitement associé à l'intérêt général qui nous anime, structure les projets, accompagne les groupes de travail, interpelle les partenaires financiers.

Le City-Park très fréquenté par notre jeunesse, devrait accueillir à proximité un espace ludique tout aussi prisé : le projet d'un PumpTrack est ficelé et attend sa réalisation imminente.

Le projet de rénovation de la salle des fêtes de Sainte Colombe pourrait aboutir incessamment. Et malgré sa capacité moindre, servirait de relais lors des travaux de réhabilitation de Jacques Brel dont l'étude est au cœur des préoccupations : menacée de fermeture pour raison de sécurité, elle fait l'objet d'une réflexion attentive au sein d'un groupe de travail concentré sur les aspects socio-culturels à conjuguer.

Attractif, sécurisé, moderne, adapté : un profil ambitieux, financièrement raisonné, à destination de tous. **Participez massivement à cette réflexion à l'aide du questionnaire à compléter, à nous retourner avant le 31 Janvier 2024.**

Enfin, une étude concernant la Maison Geoffre est en cours d'élaboration.

En ce début de 2024, restons solides face aux intempéries de toute nature ! Je souhaite que ce nouveau millésime soit porteur de perspectives et d'opportunités, qui dynamiseront les esprits, et renforceront les énergies pour porter Lalinde.

Je tiens à vous souhaiter, à toutes et à tous, une belle année 2024.



Esther Fargues

Partenaire fidèle et régulier, la Communauté de Communes déploie le programme SoliHa qui conseille et accompagne les propriétaires dans la réhabilitation des logements vacants.

Conscients des enjeux climatiques, des sobriétés énergétiques, nous sommes engagés sur le changement et la diminution des éclairages publics au soutien du dispositif "Nouvelle Donne".

Nous ne passerons pas à côté du photovoltaïsme grâce au partenariat de la SEM24.

Malgré la proximité de notre Dordogne, les économies d'eau sont plus que jamais au programme : massifs et plantations municipales [municipaux ?] sont repensés au bénéfice d'arrosages raisonnés.

Dans cette édition, nous mettons à l'honneur la Médiathèque, outil précieux à usages multiples, tant des petits que des grands, selon la formule de "7 à 77 ans"... Et plus, et sans modération !

A découvrir : une charmante boutique dans l'air du temps : Cérita.

- INSOLITE -
un champion du monde à Lalinde !

Les ressources naturelles sont des trésors sur lesquels nous devons tous veiller avec bon sens, pragmatisme et vigilance. L'actualité mondiale nous rappelle dramatiquement aux réalités de sauvegarde des personnes et des biens autour de nous, les changements sociétaux sont palpables ;

Lalinde apportera sa pierre à l'édifice, avec de modestes moyens certes, mais un cœur audacieux et sans faille.

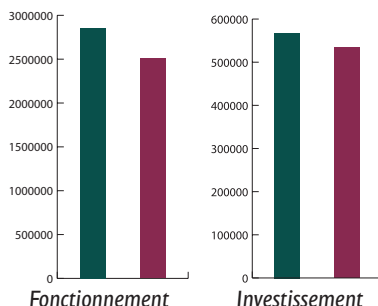
RÉSULTATS DE L'EXERCICE 2022



BUDGET PRINCIPAL :

Compte administratif

Les résultats de la section de fonctionnement et d'investissement de l'exercice 2022 s'établissent comme suit :



	Recettes	Dépenses	Résultat de l'exercice
Résultat de fonctionnement	2 895 429,30	2 503 253,34	392 175,96
Résultat d'investissement	574 269,51	534 848,31	39 421,20

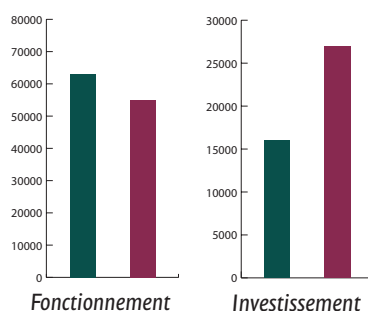
Affectation de résultat

Couverture du besoin de la section d'investissement	546 191,62€
Report excédentaire section de fonctionnement recettes	277 356,47€

BUDGET ANNEXE CAMPING :

Compte administratif

Les résultats de la section de fonctionnement et d'investissement de l'exercice 2022 s'établissent comme suit :



	Recettes	Dépenses	Résultat de l'exercice
Résultat de fonctionnement	63 146,04	56 106,87	7 039,17
Résultat d'investissement	15 939,34	27 079,40	-11 140,06

Affectation de résultat

Couverture du besoin de la section d'investissement	NÉANT
Report excédentaire section de fonctionnement recettes	40 099,03€

BUDGET 2023

Contexte : le Budget Principal de la collectivité a été rejeté par le Conseil Municipal du 15 avril 2023.

À la suite de ce rejet la Chambre Régionale des Comptes a été saisie par le Préfet de la Dordogne le 24 avril 2023.

La Chambre Régionale des Comptes a proposé les mesures suivantes :

Section de Fonctionnement :

Recettes

Inscription d'une recette supplémentaire
- FPIC - Fonds de Péréquation des Ressources
Communales et Intercommunales pour 33485 €

Dépenses

- Rejet de l'enveloppe budgétaire allouée aux subventions de fonctionnement des associations,
- Inscription d'un crédit de 15 287 € au titre du Fonds de Péréquation des Ressources Communales et Intercommunales,
- Aucune autre observation sur tous les autres points de cette section qui seront repris en l'état.

Section d'Investissement :

Les restes à réaliser, après vérification de **leur sincérité et réalité, sont maintenus en l'état.**

Recettes :

FCTVA : prévision budgétaire 100 000 € à réajuster à 104 660 €

Dépenses :

Les dépenses retenues sont celles relevant de dépenses obligatoires, liées à la sécurité des biens ou des personnes ou à la poursuite d'opérations engagées.

Les dépenses suivantes n'ont pas été maintenues :

- Réfection du parking de la place de la Halle et réfection du trottoir entre la rue des Martyrs et le Pont de Lalinde pour 55 883 €,
- Achat de matériel et véhicule, 29 929 €,
- Achat de matériel informatique 4 000 €.

À la suite de ces propositions, validées par M. le préfet de la Dordogne, le budget principal de la collectivité pour l'exercice 2023 s'établit donc ainsi, voir ci-contre page 5.

BUDGET PRINCIPAL :

DÉPENSES DE FONCTIONNEMENT

Charges à caractère général	878 870,00
Charges de personnel	1 556 841,00
Atténuations de produits	16 087,00
Charges de gestion courante	200 779,00
TOTAL dépenses gestion courante	2 652 577,00
Charges financières	14 309,00
Charge exceptionnelle	0,00
TOTAL dépenses réelles fonctionnement	2 666 886,00
O23 - VIREMENT A LA SECT° D'INVESTIS	502 777,47
Op. d'ordre amortis. Immo.	41 814,00
TOTAL dépenses opération d'ordre	544 591,47
TOTAL dépenses cumulées	3 211 477,47

RECETTES DE FONCTIONNEMENT :

Atténuations de charges	76 125,00
Produits de services	189 626,00
Impôts et taxes	1 985 024,00
Dotations et participations	632 191,00
Autres prod. de gestion courante	31 872,00
TOTAL recettes gestion courante	2 914 838,00
Produits financiers	0,00
Produits Exceptionnels	0,00
TOTAL recettes réelles fonctionnement	2 914 838,00
Op. d'ordre de transfert entre sections	19 283,00
Excédent de fonctionnement reporté	277 356,47
TOTAL recettes opération d'ordre	296 639,47
TOTAL recettes cumulées	3 211 477,47

LES INVESTISSEMENTS 2023 pour un montant total de 544 907€

Hors remboursement du capital de la dette et des amortissements

Travaux :

- Rénovation énergétique de la Salle de Sainte Colombe
- Rénovation énergétique de la Maison Geoffre
- Réparations des tableaux électriques des cloches des églises
- Protection incendie secteur le Souci et le Cluzel
- Remise en état de l'horloge de la Halle
- Travaux mur du cimetière de Lalinde - phase 2
- Reprise de concessions
- Installation aire de jeux à Sauveboeuf
- Rénovation du parc de l'Eclairage public
 - Nouvelle Donne - 2^{ème} tranche

Participations :

- Fonds de Concours pour la participation aux travaux d'assainissement collectif pour la création de neuf logements par un bailleur social

Études :

- Diagnostic géotechnique Eglise de Lalinde
- Etude de Faisabilité et mission de maîtrise d'œuvre projet salle socio culturelle
- Plan d'accessibilité des espaces et de la Voirie P.A.V.E.

Acquisitions :

- Mobilier urbain
- Véhicules Centre Technique Municipal
- Matériel Centre Technique Municipal et service scolaire
- Dispositif de sécurité anti-intrusion Centre Technique Municipal
- VPI Ecoles
- Matériel informatique services municipaux

LE BUDGET ANNEXE CAMPING

Contexte : compte tenu du rejet du budget principal, le budget annexe camping a également fait l'objet d'un avis budgétaire de la Chambre Régionale des Comptes :

Section d'exploitation en dépenses et en recettes pas d'observation, elles sont reprises en l'état.

Section d'investissement : compte tenu de l'absence des restes à réaliser, les opérations nouvelles d'équipement inscrites pour 38 745€ sont supprimées, ces dernières ne résultant d'aucun engagement antérieur ni ne relevant de dépenses obligatoires ni nécessaires pour la sécurité des biens et des personnes.

RECETTES D'EXPLOITATION :

Redevances des usagers	52 000,00
TOTAL recettes réelles fonctionnement	52 000,00
Amort. Subv.	3 695,00
Résultat d'exploitation à affecter	40 099,03
TOTAL recettes opération d'ordre	43 794,03
TOTAL recettes cumulées	95 794,03

DÉPENSES D'EXPLOITATION :

Charges à caractère général	22 548,00
Charges de personnel	27 350,00
Charges de gestions courantes	110,00
TOTAL dépenses gestion courante	50 008,00
Charge exceptionnelle	0,00
Charges financières	709,70
Dépenses imprévues	1 000,00
TOTAL dépenses réelles fonctionnement	51 717,70
VIREMENT À LA SECTION D'INVESTISSEMENT	27 062,33
Op. d'ordre amortis. Immo.	17 014,00
TOTAL dépenses operation d'ordre	44 076,33
TOTAL dépenses cumulées	95 794,03



TRAVAUX



Poursuite des travaux du Centre Technique Municipal

Malgré les vols dont a été victime le centre technique, les travaux et entretiens ont pu être menés envers et contre tout.

Ont notamment été faits :

- la rénovation des bancs du jardin public qui en avaient bien besoin ;
- la fermeture du local rue Simone Veil par un portail réalisé par les Services Techniques ;
- le rafraichissement des peintures de toute la salle des fêtes de Sauveboeuf ;
- sans oublier l'entretien en alternance des 4 bourgs, cimetière, rue, trottoirs... ;

Merci à eux



Merci aux services techniques municipaux et aux agents de la CCBDP pour leur intervention conjointe le jour du 15 août, suite à l'orage.



Mis au budget

- Nettoyage de la toiture de l'église de Lalinde.
- Prolongement du mur du cimetière déjà réalisé l'année dernière
- Nettoyage de la parcelle rue de la Première Armée
- Stabilisation du socle de l'horloge de la Halle
- Dispositif de sécurité du centre technique
- Panneau & matériel de signalisation de sécurité
- Aire de jeux de Sauveboeuf
- Protection incendie (Cluzel et Soucis) commandée au RDE24
- Nouveaux véhicules, matériel et outillage en remplacement suite au vol
- Installation de mobilier urbain de stationnement
- Réfection des tableaux électriques des cloches des églises de Lalinde et de Sauveboeuf
- Diagnostic géotechnique de l'église de Lalinde

Pour sa part, la Communauté de Communes a réalisé :

La programmation de la voirie sur 2 ans est actée, et en voici quelques détails, en fonction de l'urgence :

VC 201 route du Tallet ;
VC 1 la Moletie ;
VC 202 route des Landes-le Pech ;
VC 131 route des Garrigoux ;
VC 211 Impasse du Bosquet ; rue Bertrand de Born ;
rue du Canelet ; rue Pierre Lafon ;
rue Pierre Brossolette (*en partie*) ;
rue Pozzi ;
sans oublier des zones en "point-à-temps"
(réparation ponctuelle de la surface de la chaussée
pour lui redonner son étanchéité) , comme par exemple
à la Bazinie.



LA SUITE, DÉJÀ CHIFFRÉE, SERA PROGRAMMÉE EN 2024

La CCBDP a aussi modifié la traversée de la route des Magnacs pour évacuer les eaux pluviales, et en a surélevé le trottoir pour éviter la submersion.

CÔTÉ SÉCURITÉ, LA COMMUNAUTÉ DE COMMUNES AUSSI A RÉALISÉ :

- le dos d'âne à la Guillou pour sécuriser le camping
- le dos d'âne de la route des Magnacs
- un rafraîchissement des peintures des passages piétons et emplacements réservés aux personnes à mobilité réduite dans toute la commune.



Inauguration de la rue des Martyrs

18 novembre 2023.

La rue des Martyrs a été inaugurée par M^{me} la maire, en présence du sous-préfet de Bergerac, du sénateur et conseiller régional, de la conseillère départementale, du président de la CCBDP, de la gendarmerie, des pompiers, de la police municipale, des concessionnaires et entreprises ayant participé à la rénovation de notre rue, et des Lindois présents.

**"Audacieuse", "réussite" sont parmi les expressions
qui sont prononcées à de nombreuses reprises
lors des discours.**

Merci à M. Gauthier et à M^{me} Andréani
pour l'installation des tableaux dans les salles
de la maison de Montard.



UN COMMERCE À L'HONNEUR :



Chez Célita

Des articles et des idées cadeaux éco-responsables.

Rédaction de l'article : Célia ERENATI

Ouverte depuis avril 2023, la boutique "Chez Célita" vous aide à changer petit à petit vos habitudes de consommation en vous proposant des alternatives éco-responsables à de nombreux gestes du quotidien !

Cosmétiques solides naturels et bios (*savons, shampoings, déodorants, crèmes...*), équipements zéro déchet pour la maison et l'extérieur, créations textiles lavables (*cotons démaquillants, essuie-tout réutilisable, éponge...*), maquillage rechargeable, produits d'entretien écologiques, idées cadeaux et bien plus encore.

Voilà de quoi démarrer ou continuer sa transition vers une vie un peu plus écolo !

DES MARQUES LOCALES ET NATIONALES

Chez Célita, vous retrouvez un joli mélange de marques nationales reconnues dans l'univers de la cosmétique naturelle et du zéro déchet (*Comme Avant, Endro, Lamazuna...*) et de talentueuses créatrices locales (*La Savonnerie de Nala, La Maison d'Ana, Des Fils et Cécile...*)



Leur point commun ?

Des marques engagées, aux valeurs fortes qui participent à faire de ce monde un endroit plus respectueux de notre santé et de notre planète.

UNE BOUTIQUE DE PROXIMITÉ

Originaire de région parisienne et linoise depuis 7 ans, Célia ERENATI, la gérante de la boutique explique :

" Il me tenait à cœur d'ouvrir une boutique dans ma ville d'adoption. J'adore ce lien spécial qui se crée avec la clientèle à Lalinde, qui aurait certainement été moindre dans une grande ville "

À noter que la boutique est également relais " Pick Up " depuis quelques mois.

Pour connaître les produits disponibles dans la boutique, n'hésitez pas à consulter son site internet :

www.chezcelita.fr

ÉCONOMIES D'ÉNERGIES

Notre commune adopte l'extinction de l'éclairage public.

846 candélabres sont totalement éteints de 22h30 à 06h00. 137 restent allumés de nuit, surtout dans les centre-bourgs, le long des routes départementales et au niveau des zones dangereuses.

Des panneaux d'information sont installés aux entrées de la commune.

LES RAISONS DE CES EXTINCTIONS SONT NOMBREUSES.

Non seulement l'éclairage public a un impact négatif sur l'environnement, mais la production d'électricité nécessaire émet du CO₂ dans l'atmosphère responsable des gaz à effet de serre. Ainsi l'extinction est un moyen d'agir pour la transition énergétique.

D'un point de vue financier, et face à l'inflation croissante des tarifs de l'énergie, il nous appartient donc de modérer notre consommation. L'extinction nocturne n'a pas de corrélation avec l'accidentologie routière et conduirait même à un ralentissement naturel des véhicules. Les services de police et de gendarmerie n'ont pas constaté l'incidence de l'extinction sur le nombre d'agressions et de vols qui ont principalement lieu en journée.



Ma commune instaure l'extinction de l'éclairage public

Pourquoi ?

FAIRE DES ÉCONOMIES D'ÉNERGIE

Une extinction d'environ six heures permet de diviser par

2

la quantité d'électricité nécessaire à l'éclairage.

SANS IMPACT SUR LA SÉCURITÉ

L'extinction nocturne n'a pas de corrélation avec **l'accidentologie routière** et la **criminalité**

AGIR POUR LA BIODIVERSITÉ

La lumière artificielle génère des **nuisances lumineuses** qui perturbent les écosystèmes.

L'éclairage public représente

41%

de la consommation d'électricité d'une collectivité.

Chaque réverbère tue environ

150

insectes chaque nuit.



UN SERVICE MUNICIPAL : LA MEDIATHEQUE

Entourée de 14 bénévoles, Ludivine Estor, responsable de la médiathèque municipale Edgar La Selve, vous accueille avec son équipe toute l'année, au 37 avenue du Général Leclerc, à Lalinde.

Ludivine et les bénévoles, Maylis, Claire, Martine, Viviane, Stéphanie, Hassina, Anne-Marie, Julie, Valérie, Michelle, Isabelle, Christiane, Solange, Judith, font preuve au quotidien d'une grande capacité d'attention, d'écoute auprès des différents publics venus nombreux au sein de ce service municipal.

La médiathèque est ouverte au public :

- Les lundis et mardis de 13h30 à 17h30
- Les mercredis et jeudis de 9h à 12h et de 13h30 à 17h30
- Les samedis de 9h à 12h
- Elle est également accessible aux collectivités (écoles, collège, EHPAD) lors de créneaux réservés :
Les lundis, mardis et vendredis de 9h à 12h

S'INSCRIRE

L'inscription à la médiathèque est gratuite et les mineurs doivent être accompagnés d'un responsable légal.

EMPRUNTER, RÉSERVER...

La carte d'adhérent qui vous est remise lors de votre inscription vous permet d'emprunter 5 livres, 2 DVD, 2 CD et 1 jeu de société pour une durée de trois semaines. Vous pouvez réserver directement via l'équipe de la médiathèque ou depuis chez vous, via le catalogue en ligne disponible sur le site Internet de la médiathèque.

<http://www.mediatheque-lalinde.com/>

À tout moment, si certains documents que vous souhaitez réserver sont indisponibles à Lalinde, votre médiathèque peut les faire venir depuis la Bibliothèque Départementale de Prêt de la Dordogne. En effet, chaque mercredi, une navette effectue des livraisons directement à la médiathèque.

LES ADHÉRENTS

La médiathèque de Lalinde compte actuellement **1106 adhérents**. En un an, elle a enregistré **195 nouveaux inscriptions**. On note une augmentation moyenne de 15 à 20% par an sur les 4 dernières années.





Au programme de la médiathèque

Des animations régulières toute l'année

LES ATELIERS “BÉBÉS LECTEURS”, une fois par mois à la médiathèque à destination des enfants de 3 mois à 3 ans accompagnés de leurs assistantes maternelles, de leurs parents ou de leurs grands-parents, et une fois par mois à la crèche Les P'tits Mousses de Lalinde.

LE CLUB LECTURE, le premier mardi de chaque mois à la médiathèque. Chaque participant partage ses lectures et ses coups de cœur, dans la simplicité, la bonne humeur et la convivialité.

L'HEURE DU CONTE, régulièrement le mercredi matin (selon calendrier des animations) à destination de tous les enfants à partir de 3 ans. C'est un temps pendant lequel les enfants sont invités à venir écouter des histoires et des contes lus par leur bibliothécaire. Idéal pour s'évader, rêver, et faire de belles découvertes.

LES ATELIERS “CRÉA-BIBLI”, régulièrement le mercredi matin ou après-midi ou pendant les vacances scolaires. Ils s'adressent à tous les publics. Qu'ils soient littéraires, artistiques, scientifiques, orientés autour de la nature, du jardinage ou de la cuisine, ces ateliers ludiques sont toujours l'occasion de beaux moments de partage et de découverte.



DES RENDEZ-VOUS ANNUELS

LA NUIT DE LA LECTURE,
le 3^{ème} week-end de janvier

LE PRINTEMPS DES POÈTES, en mars

LA GRANDE LESSIVE,
festival de dessin, en mars et en octobre

LALINDE S'AMUSE,
festival d'activités culturelles et sportives pour les enfants, pendant les vacances de Pâques

LES 48H DE LA BD, en avril

PARTIR EN LIVRE,
festival du livre jeunesse, en juin et juillet

LIRE EN BASTIDES,
festival littéraire généraliste de Lalinde, le dernier week-end de septembre, dont la médiathèque est partenaire.

MAIS AUSSI...

Des rencontres avec des auteurs et des illustrateurs,
des spectacles, des expositions,
des concours, des pochettes surprises
et des séances régulières
auprès de toutes les classes des écoles ...



Départ de Monsieur le Curé

En présence de M^{me} la Maire, Esther Fargues, de ses adjoints, de M. Serge Mérillou, le sénateur et conseiller départemental, de M^{me} Marie-Lise Marsat, la conseillère départementale, les paroisses de S^t Front Lès Cadouin se sont réunies le dimanche 3 septembre en l'Église S^t Pierre de Lalinde, pour le départ de l'Abbé Charles-Bernard Coly.

M^{me} la Maire lui a remis la médaille de la ville en hommage à ses engagements et l'a chaleureusement remercié pour ces six années passées sur notre commune. Aujourd'hui, Charles-Bernard Coly va rejoindre son pays d'origine, le Sénégal où il prendra sa retraite.



Forum des associations

En septembre, c'est la rentrée des classes, le début de l'automne, mais aussi la rentrée associative.

Cette manifestation a eu lieu de manière exceptionnelle parallèlement au Village Terre de Jeux 2024. Cet événement incontournable de la vie associative locale permet de faire connaître son association et d'échanger directement avec des personnes curieuses de découvrir une nouvelle activité.

Le guide des associations est disponible en Mairie et sur le site de la ville de Lalinde.



Recensement de la présence du moustique tigre.

La Mairie souhaite cartographier la présence du moustique tigre sur le territoire de sa commune.

Vous pensez en avoir chez vous ?

Ecrivez nous, sur papier libre ou via l'adresse mail : mairie@ville-lalinde.fr.

Vos précisez vos coordonnées, nom, prénom, adresse précise, votre numéro de téléphone ; vous indiquerez depuis quand vous avez noté sa présence, ainsi que les possibles lieux propices à sa reproduction à votre domicile ou à proximité immédiate (*soucoupes, pots de fleurs, mare, étang, réserve d'eau...*)

Nous collecterons les informations, dresserons une carte par secteur, ces données nous permettront d'étudier l'évolution du peuplement du moustique tigre. Nous engagerons ainsi et dans un premier temps une campagne de sensibilisation aux bonnes pratiques.

Merci à toutes et à tous de votre implication pour votre commune.

DROIT D'EXPRESSION

des élus de l'opposition

2023 : SON REFUS DE DIALOGUE A CONDUIT LA MUNICIPALITÉ DANS L'IMPASSE

L'année 2023 aura été marquée une fois de plus par un refus de dialogue et de transparence au sein du conseil municipal. La maire et certains adjoints n'ont toujours pas intégré qu'ils ne pouvaient pas diriger seuls la commune.

Cette situation a amené au rejet par deux fois du budget municipal par une majorité de conseillers, preuve du manque de concertation préalable et d'ouverture d'esprit de la part de la maire et de certains adjoints. Nous n'avons jamais eu la volonté de créer une situation de blocage. Notre groupe d'opposition constructive tient à être entendu et ses propositions prises en considération. Le Préfet de la Dordogne et la Chambre régionale des Comptes ont dû régler le budget 2023 avec autorité, **rappelant à l'ordre les élus municipaux en charge de nos finances.**

Notre groupe d'élus " Union Pour Lalinde " a su se trouver, se rassembler, échanger, et surtout travailler pour émettre des propositions et provoquer la tenue de commissions municipales réunies à notre demande. **Nous avons créé un groupe majoritaire de 12 élus** et souhaitons peser sur la vie communale dans le respect de tous et rien d'autre.

2024 : UNE ANNÉE DÉTERMINANTE POUR LA COMMUNE

Pour cette nouvelle année, nous souhaitons à nouveau porter un budget à la hauteur des besoins et des priorités de la commune, dans un esprit de dialogue et de raison. **Permettons ensemble de faire vivre Lalinde dans l'intérêt général** et que de nouveau notre chef-lieu de canton rayonne autour de lui.

Nos ambitions pour 2024 :

- favoriser le commerce lindois et redynamiser notre économie locale qui a été durement touchée depuis ces dernières années
- réaliser enfin un projet de réhabilitation de l'Espace Jacques Brel à la hauteur des besoins des Lindois
- engager une concertation avec les habitants afin que le choix du mode de collecte des déchets (porte à porte PAP ou point d'apport volontaire PAV) soit réfléchi et favorise le plus grand nombre
- procéder à la rénovation énergétique des bâtiments communaux
- créer une structure sportive Pump-Track à la Maroutine

CHÈRES LINDOISES, CHERS LINDOIS, NOUS VOUS PRÉSENTONS NOS MEILLEURS VŒUX POUR 2024.

Groupe « Union pour Lalinde » et indépendant :

Christine VERGEZ, Jérôme BOULLET, Emmanuelle DIOT, Serge MAZE, Pierre-Manuel BERAUD, Katie MIRAILLES RIU, Emmanuel PELÉ, Julie CLARET, Mathieu RIGOULET, Pauline CLARET, Philippe WLOCZYIAK, Frédéric FLAMANT.

Être dans l'opposition, c'est avant tout voter ou ne pas voter les délibérations présentées lors du Conseil Municipal. Mais, la première réflexion à se faire, c'est de prendre une décision réfléchie qui va dans le sens des intérêts des administrés. Ce qui n'a pas été le cas lors du conseil municipal du 12 octobre où une partie de l'opposition, devenue majoritaire avec la fusion de deux listes, a voté contre la motion demandée par une majorité de Lindois, concernant le SMD3.



Domage pour les Lindois.

Christian Bourrier, ancien Maire de Lalinde & Christine Cabianca, Conseillère municipale.

LALINDE

TERRE DE JEUX

Le « Village Olympique », une journée sportive, festive et familiale aux couleurs des Jeux Olympiques !



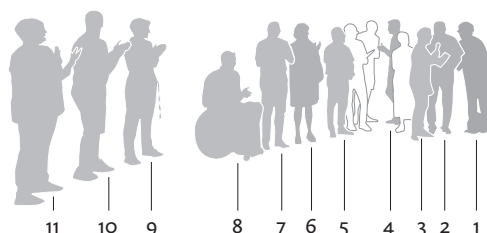
TANGUY ROUSSIN, ESTHER FARGUES



“ CITIUS, ALTIUS, FORTIUS ”

À l’occasion des Jeux olympiques et paralympiques de Paris 2024, Lalinde a obtenu le label « Terre de Jeux » ! Ce label a permis de mettre en valeur les comités sportifs départementaux et les associations sportives de notre commune promouvant la pratique sportive intergénérationnelle.

Le samedi 9 septembre, nous avons eu droit à une belle journée ensoleillée, avec différentes activités sportives lindoises et départementales autour de notre iconique bassin.



EN PARTANT DE DROITE À GAUCHE

- 1- M^{me} Marie-Lise MARSAT, conseillère départementale
- 2- M. Gilbert MAGNE, CDOS
- 3- M^{me} Esther FARGUES, maire de Lalinde
- 4- M. Tanguy ROUSSIN, champion du monde en canoë biplace
- 5- M. Claude GAILLARD, président du CDOS
- 6- M^{me} Nathalie FABRE, vice-présidente de la CCBDP
- 7- M. Serge MERILLOU, sénateur et conseiller départemental
- 8- M. Joël JEANNOT, champion paralympique au relais 4x400m
- 9- M^{me} Maryse GERARD, 1^{ère} adjointe Lalinde
- 10- M. Eric BORDAS, adjoint Lalinde (de dos)
- 11- M^{me} M-José MANCEL, adjointe et chef d’orchestre de cette mémorable journée.



“ PLUS LOIN, PLUS HAUT, PLUS FORT ”

Cette journée a été un succès grâce aux associations, à leurs bénévoles et à la mobilisation des agents du centre technique municipal. La municipalité souhaite les remercier chaleureusement.



À 18h M^{me} la maire a passé le flambeau à M Jean-Louis AMELIN, maire de Sanilhac, en présence de M. le sous-préfet de Bergerac, de M. le député et de l'équipe du Comité Départemental Olympique.

DISTINGUÉ... FREDDY CORION



Déjà détenteur de plusieurs titres de champions de France, Freddy Corion est aussi champion du monde d'ornithologie. Il est Lindois.



Freddy s'est spécialisé dans le canari de couleur, car contrairement à l'idée reçue, les canaris peuvent présenter divers coloris.

Sa dernière médaille, d'or, il l'a obtenue en Italie, aux championnats du monde, où il concourait pour 4 oiseaux présentant la plus belle variation de couleur rouge-ivoire (Stam rouge-ivoire intensif).

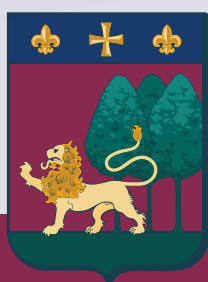
Freddy est d'ailleurs considéré comme l'un des meilleurs éleveurs d'oiseaux de cette teinte en France.

Champion de France

Notre Lindois vient d'être sacré champion de France au dernier championnat de France de Ronchamp avec 6 nouveaux titres dans plusieurs mutations différentes.

Une passion familiale.

Son grand-père élevait des pigeons, et son père lui a ensuite transmis la passion, avec 40 ans d'élevage de canaris. C'est maintenant Freddy qui continue avec plus de 50 couples reproducteurs.



LALINDE

Il a commencé en 2009/2010 et obtient sa première médaille d'argent en 2013.

Il concourt aussi dans la catégorie « noir & rouge » et dans 7 à 8 autres mutations de couleurs.

La grippe aviaire a été et reste un réel problème pour lui, car Lalinde est sur le trajet des migrateurs, ainsi, souhaitons-lui de continuer sur cette belle réussite avec ses projets en noir et rouge.

Une passion dévorante.

Les oiseaux sont sensibles et nécessitent des soins quotidiens.

